



Ville de Lescar
Allée du Bois d'Ariste
CS 70488
64238 Lescar Cedex



Nuancier de couleurs

Guide pour colorer les façades



Sommaire:

P. 3 COLORER LA FAÇADE

P. 3 1– Comment choisir les couleurs

- ⇒ Choisir les couleurs des murs et des menuiseries à partir d'échantillons papier
- ⇒ Ajuster les couleurs sur site

P. 5 2– Les critères d'appréciation

- ⇒ L'époque de construction du bâti
- ⇒ La nature du bâti et des façades
- ⇒ La situation urbaine
- ⇒ L'éclairage de la façade
- ⇒ L'harmonie colorée

P. 9 3– Les gammes colorées

a/ Pour les façades

- Gamme colorée pour les maisons modestes
- Gamme colorée pour les maisons XVIII-XIXème « bourgeoises »
- Gamme colorée pour les maisons de type régionaliste
- Gamme colorée pour les maisons récentes, de la seconde moitié du XXème

b/ Pour les éléments de décor

c/ Pour les menuiseries

d/Pour les ferronneries

P.15 LES MATERIAUX DE COUVERTURE ET LEUR COULEUR

COLORER LA FAÇADE

1– Comment choisir les couleurs?

⇒ Choisir les couleurs des murs et des menuiseries à partir d'échantillons papier

Choisir les couleurs dans les gammes colorées indicatives présentées ci-après, en fonction des surfaces à peindre et selon les critères d'appréciation exposés.

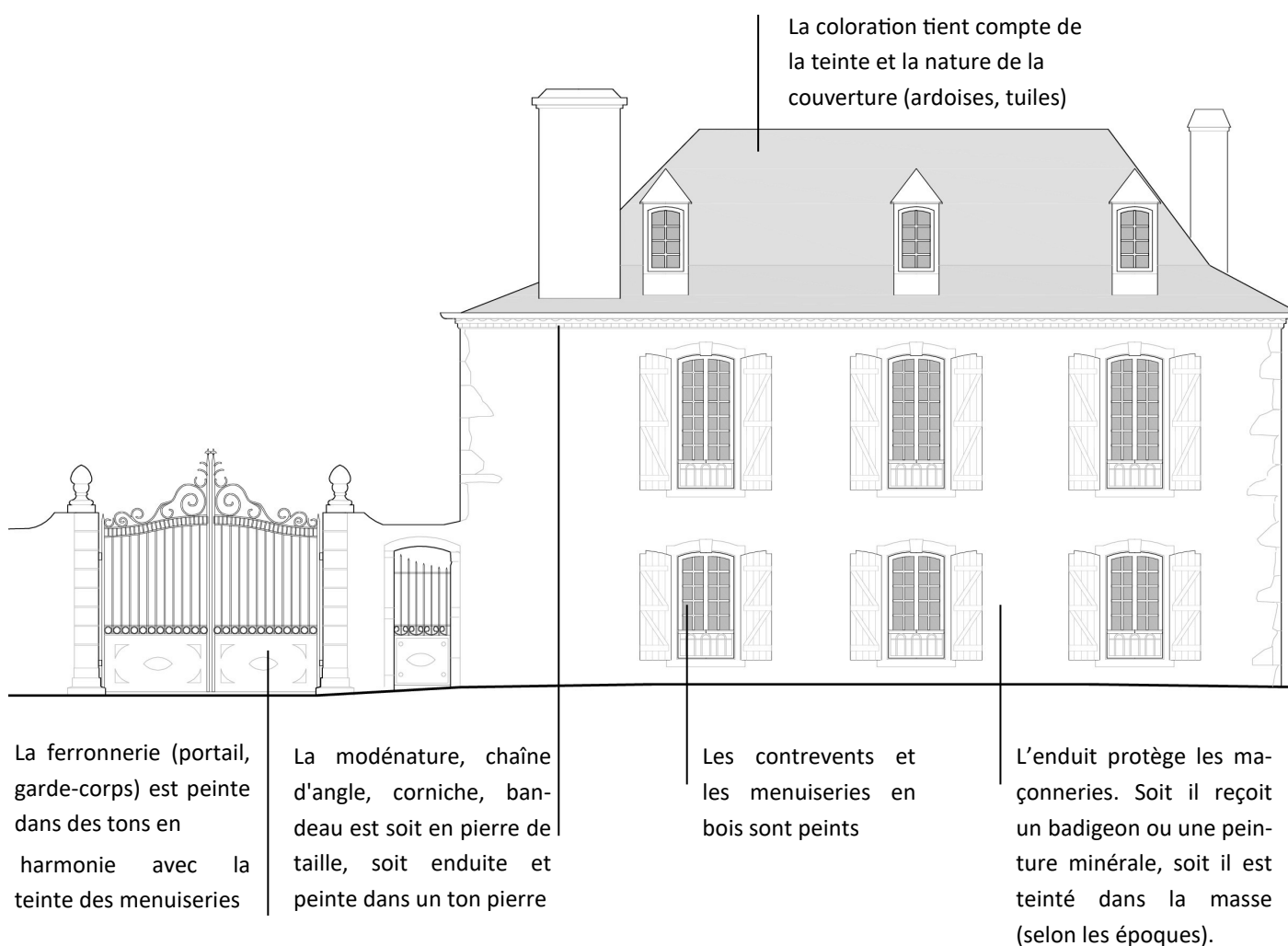
Tenir compte des matériaux et des matières notamment porter une attention particulière aux éléments décoratifs et structurants tels que :

- les éléments de la modénature : les moulures, les bandeaux et les corniches en pierre, en brique, génoises,...
- les enduits, leur matériau et leur texture (à grain, lisse...),
- les enduits à fausse coupe de pierre.

Indiquer le choix des couleurs des murs et des menuiseries dans le dossier d'autorisation de travaux (déclaration préalable ou permis de construire).

⇒ Ajuster les couleurs sur site

Une fois obtenue l'autorisation de travaux, il est nécessaire de faire réaliser des échantillons de couleur directement par l'artisan, et sur les différents supports (enduits, bois) et éventuellement selon les différentes orientations de la maison (influence de l'éclairage naturel). Ces échantillons permettront d'évaluer et d'ajuster la couleur et les nuances sur site, lors de la visite sur place de l'Architecte des Bâtiments de France et/ou du service instructeur de la ville. Puis avec l'artisan, fixer les numéros de référence des nuanciers correspondant aux couleurs définitives.





2– Les critères d’appréciation

La constitution de la ville de Lescar, par quartiers ordonnancés autour de rues, appelle à proposer une méthode de coloration.

La définition des teintes des maçonneries et des menuiseries des maisons de Lescar peut se fonder sur l’appréciation de 5 critères distincts. Ils guident le choix des teintes parmi les gammes colorés pour les enduits et les menuiseries.

⇒ L’époque de construction du bâti

La ville de Lescar bénéficie d’un patrimoine préservé, qui se fonde sur le caractère des maisons anciennes. On distingue plusieurs époques auxquelles correspondent des gammes colorées pour les murs et les menuiseries.

Bâti ancien

Maison modeste



Bâti ancien,

Maison bourgeoise

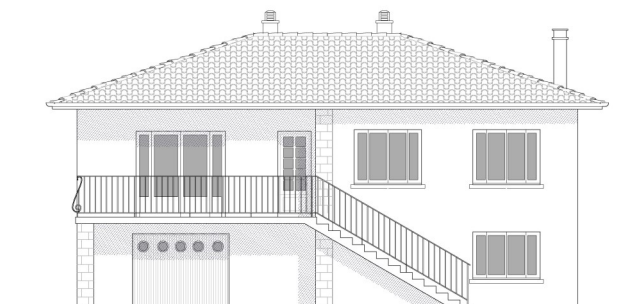


Bâti XX^{ème},

Style régionaliste



Bâti récent



⇒ **La nature du bâti et des façades**

Les maisons se distinguent des granges par le traitement des murs, qui sont enduits, et le soin apporté aux décors. Les bâtiments secondaires, granges ou remises, sont en galets jointés ou laissés à pierre vue. La hiérarchie entre les bâtiments permet d'en comprendre la vocation.

On distingue également une hiérarchie dans la nature des façades : les façades principales sont soignées, décorées, colorées; les façades arrières ou secondaires orientées sur la cour, le jardin, sont plus simples dans leur traitement, et peuvent comprendre des galeries en bois.



Façade avant



Façade arrière (coté jardin)

⇒ **La situation urbaine**

La teinte de la maison tiendra compte de l'ensemble urbain dans lequel elle s'inscrit. On cherchera à la fois à s'inscrire dans une harmonie de couleur, tout en singularisant chacun des édifices pour marquer le rythme de la rue. Le gabarit de l'immeuble, la position urbaine (en angle, dans une perspective) sont aussi des critères à apprécier.



⇒ L'éclairage de la façade

La lumière naturelle tend à atténuer la teinte des façades. Ainsi, pour une façade exposée au sud ou située dans une rue ensoleillée, on préférera des teintes plus soutenues. En revanche, dans une rue sombre ou étroite, ou pour une façade orientée au nord, on choisira des teintes claires, lumineuses et chaudes.



⇒ L'harmonie colorée

Elle est le résultat du rapport de valeur entre la teinte des murs et des menuiseries, la teinte des murs et de la modénature.

Plusieurs effets peuvent guider le projet de coloration : l'effet de demi-teintes claires, l'effet de complémentarité* de couleurs, l'effet de clair/obscur.

* *Un couple de couleurs complémentaires est un couple de couleurs qui, mélangées, annulent la perception de couleur, produisant un gris neutre. Les couleurs complémentaires sont situées de part et d'autre du cercle chromatique.*



Effet de clair/obscur : la façade est traitée dans des teintes claires, alors que les volets sont peints dans une teinte soutenue.



Effet de demi-teintes claires : les menuiseries reprennent une teinte assez proche de la façade et des éléments de modénature.

3– Les gammes colorées

Les couleurs et teintes proposées donnent des orientations de coloration mais des variations peuvent être admises pour tenir compte de l'harmonie des couleurs, de l'éclairement, de la finition de la façade. Elles sont exprimées selon le référentiel NCS.

Elles peuvent être retrouvées à l'adresse suivante : <http://46.16.232.131/freemium.html>

Elles sont déclinées ci après pour:

- ⇒ les façades;
- ⇒ Les éléments de décor
- ⇒ Les menuiseries
- ⇒ Les ferronneries

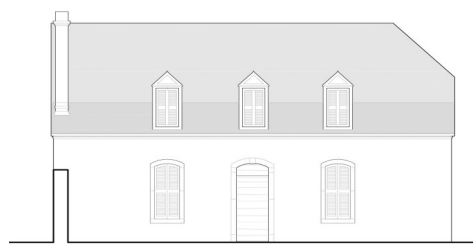
a/ La gamme colorée pour les façades

La gamme colorée pour les maisons modestes

Cette architecture se caractérise par une simplicité dans le traitement et dans la composition des façades. Peu de décors sont présents mais l'alignement des travées ordonne la façade.

Les teintes s'approchent des matériaux localement disponibles: terre, sable.

Ces teintes peuvent également être mises en œuvre sur les façade secondaires d'un édifice.



NCS S 1020-G90Y

NCS S 1515-G90Y

NCS S 1020-Y20R

NCS S 2010-Y20R

NCS S 1005-Y30R

NCS S 0530-Y10R

NCS S 1010-Y30R

NCS S 1010-Y70R

NCS S 1510-Y40R

NCS S 1515-Y30R



La gamme colorée pour les maisons XVIII—XIXème « bourgeoises »

Cette architecture se caractérise par une modénature soignée: bandeaux d'étages, encadrements de baies, chainages d'angles, corniches...

La gamme des enduits, badigeons et peintures proposée s'apparente aux couleurs des matériaux locaux, mais également à des teintes plus soutenues résultant des oxydes utilisés courant XIXème.

Les menuiseries de fenêtres et contrevents sont peintes dans des teintes contrastées, ainsi que la porte d'entrée qui entre dans ce vocabulaire.



NCS S 1010-Y30R

NCS S 1010-Y70R

NCS S 0530-Y10R

NCS S 1030-Y30R

NCS S 2030-Y40R

NCS S 1005-Y20R

NCS S 0515-Y20R

NCS S 1040-Y10R

NCS S 1030-Y20R

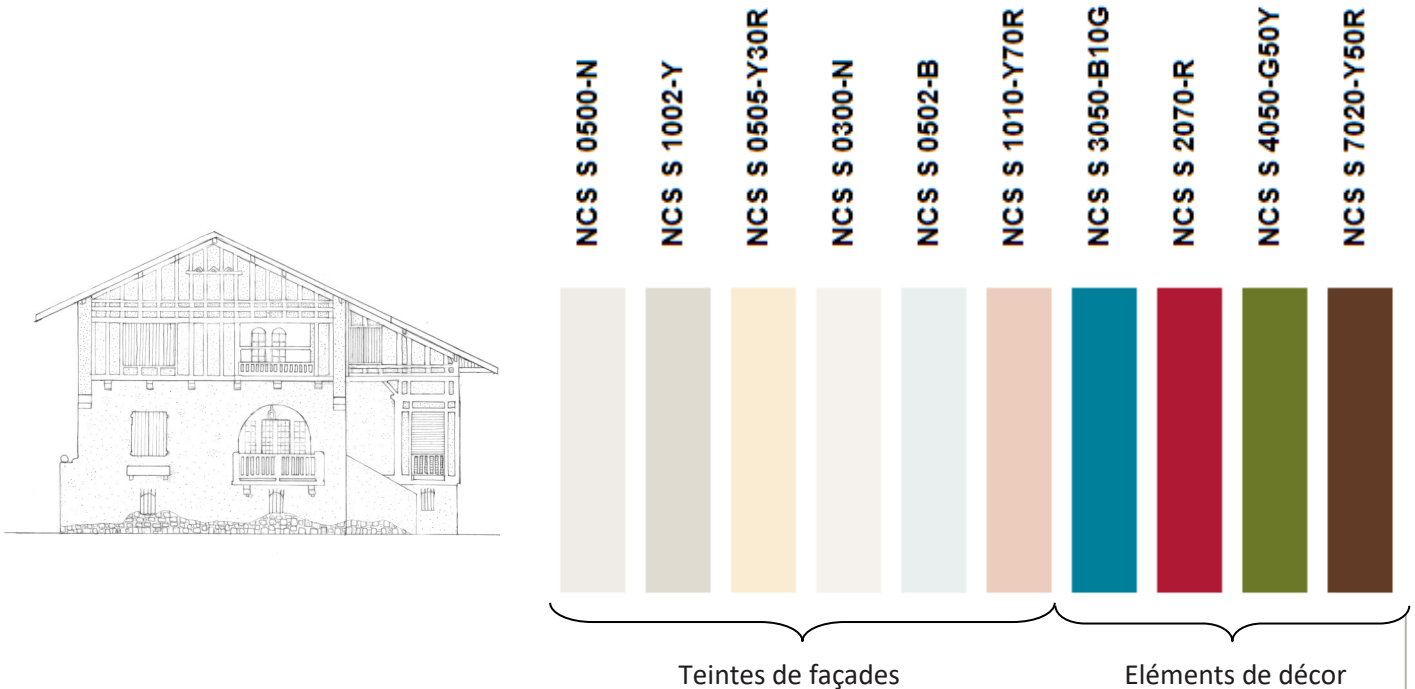
NCS S 1015-Y40R



La gamme colorée pour les façades

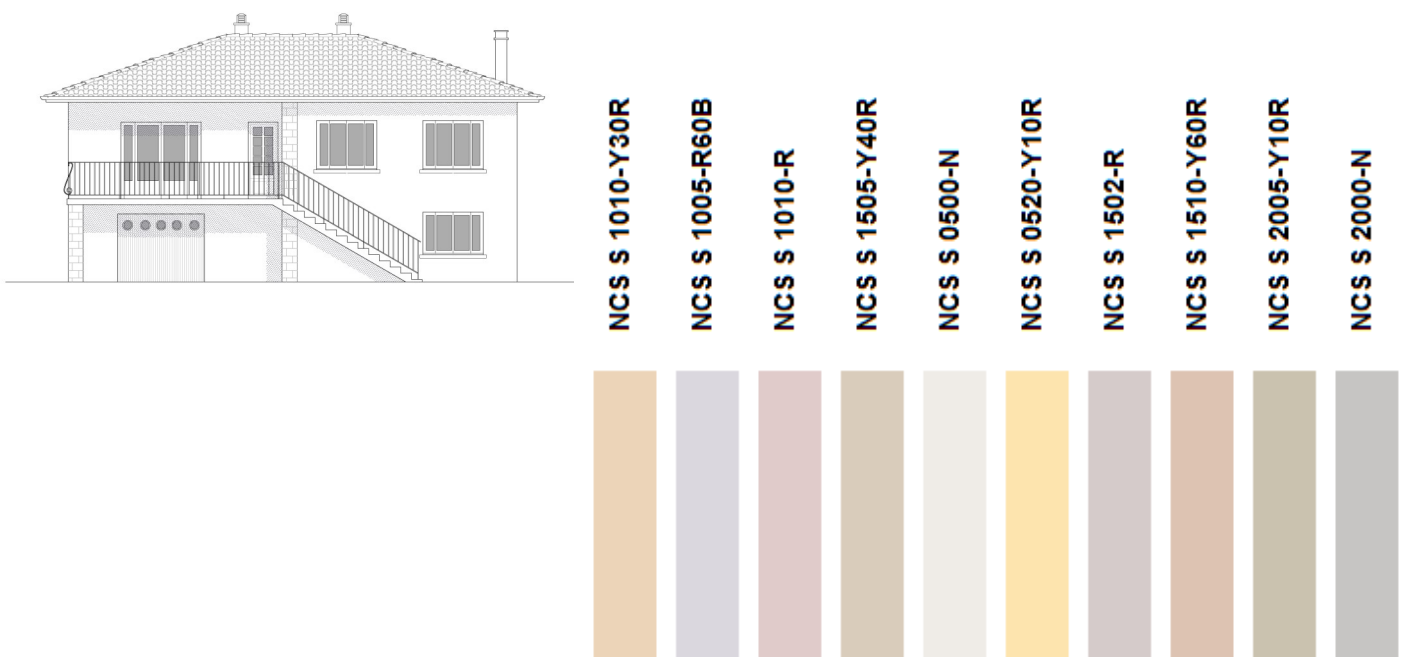
La gamme colorée pour les maisons de type régionaliste

L'architecture s'appuie sur le contraste créé entre les murs, enduits et peints dans des teintes claires, et les éléments de décor (faux colombages, ferronneries) qui prennent des teintes plus soutenues. Les menuiseries de fenêtre, de contrevents, participent également à cette lecture.



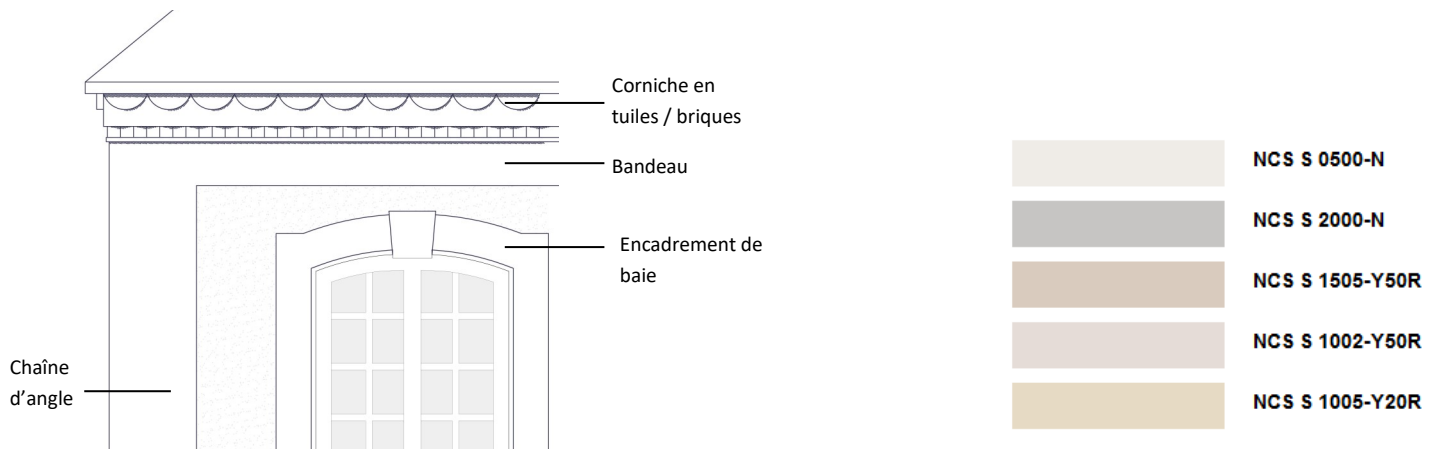
La gamme colorée pour les maisons récentes, de la seconde moitié du XXème

Les pavillons construits à partir des années 1960 et jusqu'à aujourd'hui reprennent des couleurs aux gammes variées, s'inspirant parfois des architectures traditionnelles (teintes sables, terre), mais s'orientant aussi vers des couleurs plus vives.



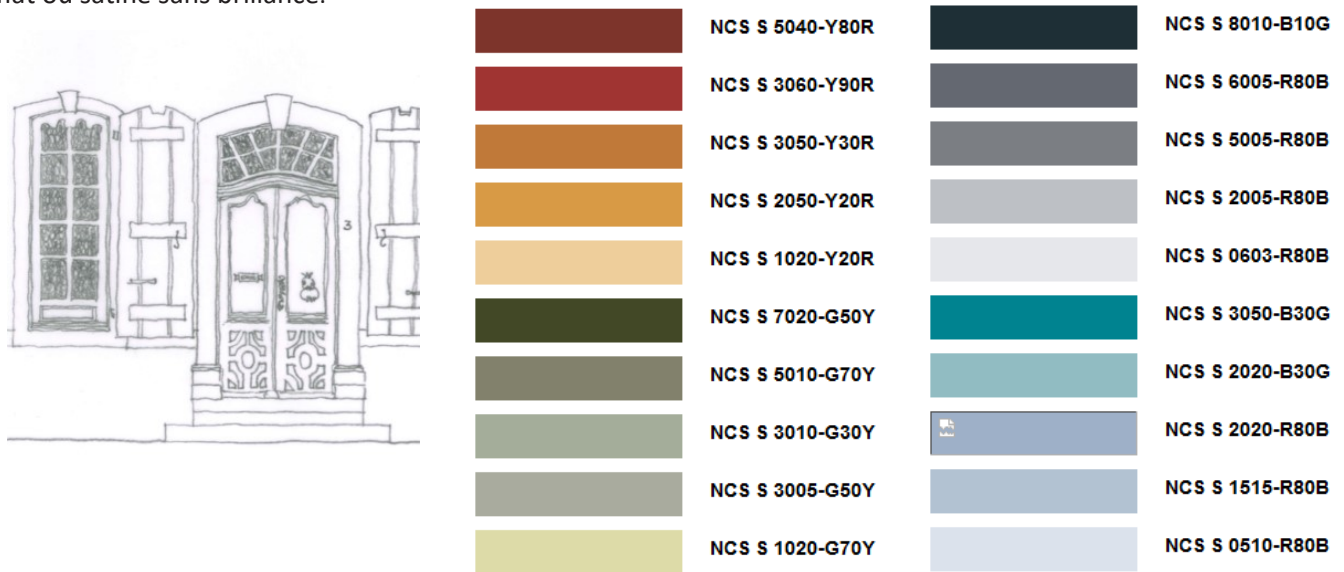
b/ La gamme colorée pour les éléments de décor

Ils accompagnent l'architecture pour souligner les baies, assurer la transition entre la façade et la toiture. Les éléments de décor existant ont vocation à être préservés et restaurés. On retrouve notamment des encadrements de baies, en pierre de taille, non peints et passés à la chaux; des corniches en bois à traiter dans la même teinte que des chaînes d'angle ou d'encadrements, et non comme les boiseries; des bandeaux d'étage en pierre qui soulignent la partition verticale.



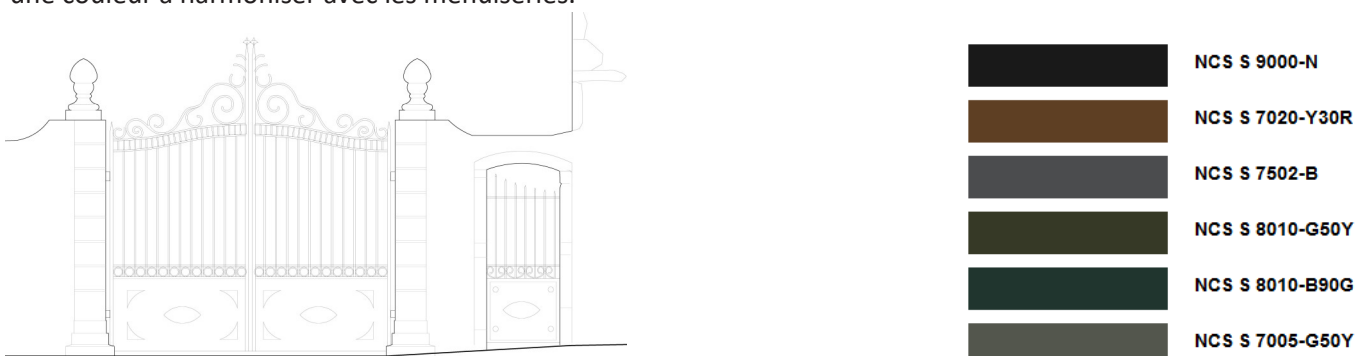
c/ La gamme colorée pour les menuiseries

Les portes et les contrevents sont souvent peints dans une couleur différente. Les menuiseries de fenêtres peuvent se décliner dans des teintes plus claires que la couleur des contrevents ou dans les teintes du blanc cassé au gris clair. Leur coloration doit être cohérente avec la tonalité retenue pour la façade. La peinture utilisée aura un rendu mat ou satiné sans brillance.



d/ La gamme colorée pour les ferronneries

Les ouvrages de ferronnerie et de serrurerie tels que les balcons, garde-corps, appuis, grilles seront peints dans une couleur à harmoniser avec les menuiseries.





LES MATERIAUX DE COUVERTURE ET LEUR COULEUR

La ville de Lescar s'est installée à l'articulation entre coteaux et plaine du Gave, sur un promontoire. Les toitures jouent un rôle important dans les différents points de vue, mais également dans le paysage urbain des rues de la ville (cité, faubourgs, tissus récents...). Le choix des matériaux et de leur couleur contribue à la mise en valeur des maisons mais également du paysage de la ville.



Afin de préserver l'identité culturelle et les savoir-faire traditionnels des constructions de Lescar et de promouvoir la « cohérence » et l'unité des couvertures, il sera privilégié l'ardoise sur toute la ville haute. Ce principe s'appliquera également à la ville basse, très visible depuis le belvédère de la cathédrale.

Le type de couverture dicté par la forme et la pente du toit

Les toits de Lescar mêlent couvertures en ardoise, et toitures de terre cuite.

Plusieurs types de matériaux de distinguent :

- l'ardoise des Pyrénées, de couleur gris/ocre, utilisée pour les bâtiments les plus nobles et les ouvrages exceptionnels : brisis de combles mansardés, toits courbes... Traditionnellement, l'ardoise est posée au clou, mais de manière plus récente elle est fixée au crochet.
- Les tuiles sont de plusieurs types :
 - la tuile plate dite picon, mise en œuvre sur les toits à forte pente, égale ou supérieure à 100%.
 - la tuile de Marseille, de couleur brun/rouge, utilisée sur des maisons à toit à faible pente, construite à la fin du XIXe début XXe siècle.
 - le zinc, de couleur gris argenté, se patine naturellement. Il est utilisé de façon exceptionnelle pour des ouvrages particuliers telles que les lucarnes courbes ou pour des éléments décoratifs (épis de faîtage, girouette).

De manière plus ponctuelle, on trouve de la tuile canal utilisée pour des toitures secondaires et à faible pente.





Déposer une demande de travaux

Les documents fournis doivent permettre d'appréhender le projet de restauration ou de construction dans sa globalité, de préciser la nature des travaux et d'indiquer tous les éléments de qualité architecturale.

Les plans demandés varient suivant le projet à considérer et qu'il soit soumis à un permis de construire ou à une déclaration préalable (voir cerfa sur www.service-public.fr)

En général, il sera demandé :

1- un plan de situation : un plan cadastral assez large permet de localiser la situation de la parcelle et du projet dans la ville ou sur le territoire communal en donnant des indications sur le contexte.

2- un plan de masse : c'est le plan de la construction implantée sur la parcelle. Il indique les dimensions du bâtiment, les réseaux, la forme et le sens du faîtage de la toiture, l'amorce des maisons riveraines.

3- le contexte urbain ou paysager : une photographie situe l'immeuble, la maison ou le terrain dans son environnement en montrant les maisons voisines, le paysage des alentours...

4- l'état des lieux : des dessins des élévations et des photographies annotées décrivent l'édifice en précisant les différents éléments d'architecture existant et leur état.

5- l'état projeté : des dessins commentés décrivent les travaux projetés. Indiquer les éléments conservés et restaurés, les modifications envisagées, la nature et la couleur des matériaux, la couleur des menuiseries et de l'enduit.

Une notice explicative permet d'argumenter les choix du projet.

Les travaux de ravalement de façade, par leur action immédiate sur l'embellissement des espaces publics et parfois sur la diminution tangible des pertes thermiques d'un immeuble, peuvent être éligibles à des subventions octroyées par la collectivité ou des organismes dédiés.

Un premier contact avec le service urbanisme vous permettra de mieux appréhender le projet, de connaître les règlements en vigueur sur la commune et de savoir quelle demande de travaux déposer en fonction de votre projet.

Pour les travaux soumis à déclaration préalable, vous pouvez produire ces documents vous-même. Toutefois l'aide d'un professionnel (architecte, artisan) est de nature à garantir la mise au point d'un dossier complet.

Rappel : Dans les périmètres protégés au titre des monuments historiques, les autorisations d'urbanisme sont soumises à l'avis conforme de l'Architecte des Bâtiments de France.

Pour tout renseignement

Service Urbanisme – Direction de l'Aménagement et des Travaux

Ville de Lescar

4 Chemin des trois Ponts

64230 Lescar

Lundi : 8h30 - 12h et 13h30 - 17h30

Mardi : 8h30 - 12h

Mercredi : 8h30 - 12h et 13h30 - 17h30

Jeudi : 13h30 - 17h30

Vendredi : 8h30 - 12h et 13h30 - 17h

Fermé le mardi après-midi et le jeudi matin

urba@lescar.fr—05 59 81 57 23